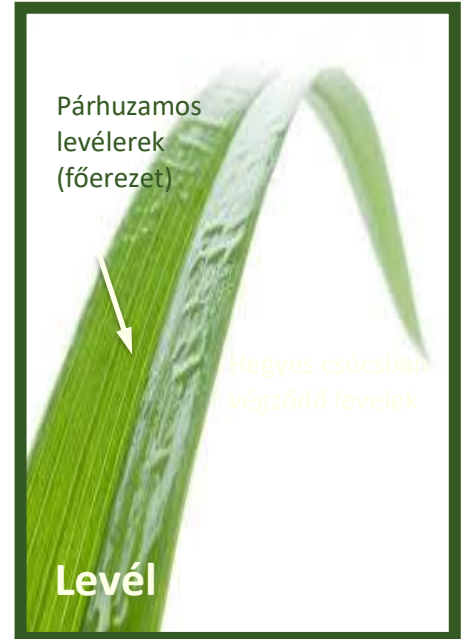
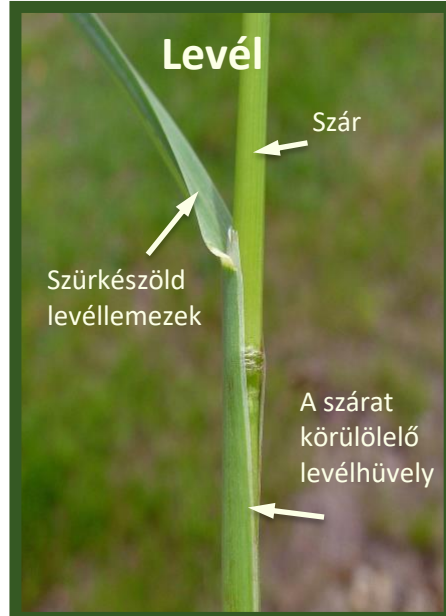
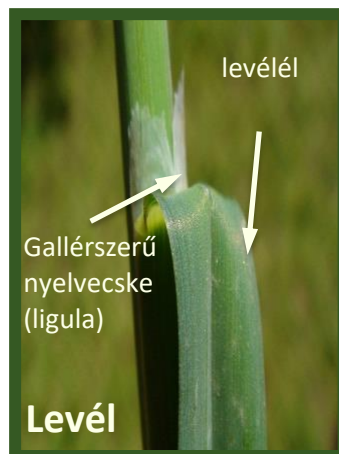
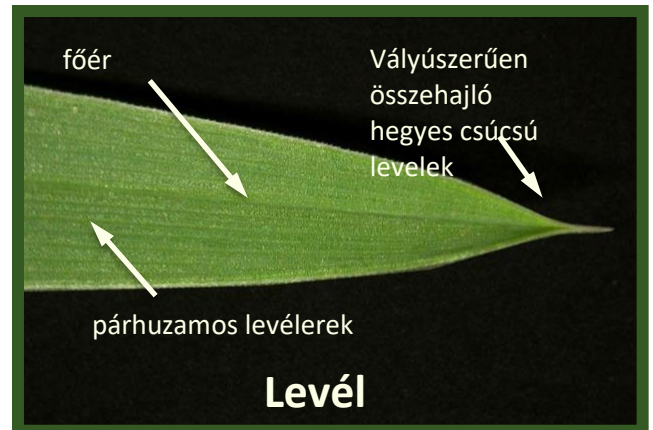


# Növénytábla: csomós ebír

*Dactylis glomerata* L.



**Tavasszal és nyáron** bugavirágzatáról könnyen felismerhető. Angol nevét (cock's foot grass) onnan kapta, hogy virágzata egy kiskakas lábához hasonlít. Magyar nevének eredete: a beteg kutya orvossága. A kutya rálel és megeszi, ha rosszul érzi magát, a fű meghányatja.



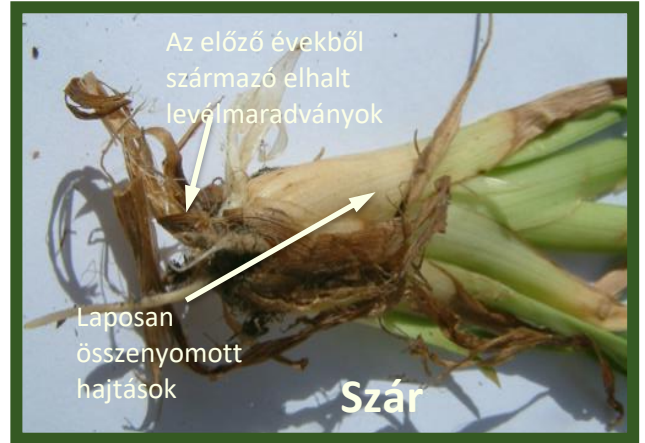
**A nyár végén érő termést a gyerekek csúzlíhoz használják**



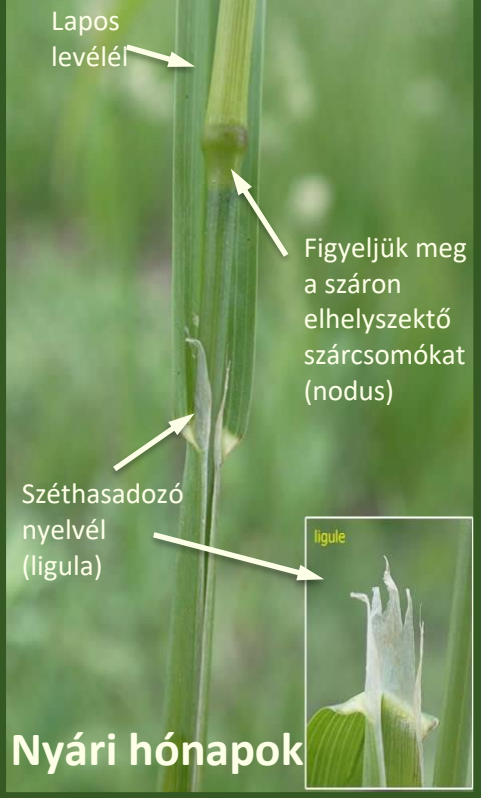
# Növénytábla: csomós ebír – *Dactylis glomerata* L.

## Tudtad?

A perjefélék, vagy pázsitfűfélék családja (*Poaceae*) az egyik legszélesebben elterjedt növénycsalád. Kiterjedése és jelentősége az erdőkéhez hasonló. Minden kontinensen előfordulnak. Mintegy 10 ezer faj tartozik közéjük. Köznapi nevükön fűféléknek nevezzük őket.



2014 © Peter M. Dziuk



A virágzatba rendeződő kis virágok alkotják a füzérkét, a füzérvirágzat alapegységét

A füzérkék egy kiskakas lábfejére hasonlítanak (cock's foot grass)

**A virágzat elrendeződése**  
(nyár)

**Magas pollenkoncentrációja miatt erősen allergén**



## Segítség a növénytáblához

Egy nagy (8-10szeres) nagyító (lupe), csipesz és tű segítségével a virágzatot darabjaira bonthatjuk.. A fűféléknél a levélhüvely körbeöleli a szárát, ezzel is erősítve azt. A fűfélék (perjefélék) szárát szalmaszárnak is nevezzük, a fásodó szár esetében pedig nádszárnak



pelyva

sterile floret

virágok

fertile floret

1

2

upper glume

lower glume

**A virág felépítése**

1 millimeter

## Szaporodási módok:

Pollináció: szél általi beporzás

Vivipar szaporodás: a ki nem virágzott magok csírázása

Állatok általi beporzás: emlősök, vagy madarak általi beporzás. Gyakran úgy, hogy megeszik a magot, és az ürülékükkel kerül új helyre

# Növénytábla: csomós ebír

*Dactylis glomerata* L.

## Növények és tények:

**TERMÉSZETVÉDELMI STÁTUSZ:** Nem fenyegetett  
**ELŐFORDULÁSA:** Európában és Nagy-Britanniában is szélesen elterjedt

### Növényleírás (Taxonómia)

A tízezer fajt számláló perjefélék családjának tagja. A perjefélék mind párhuzamos erezettel rendelkeznek, és a szárazon megvastagodások, szárcsomók (nodus) találhatóak. A szárcsomók a levél növekedésének kiindulópontjai.



**Virágzás:** Májustól szeptemberig

**Virágzat felépítése:** A szalmaszár tetején helyezkedik el a virágzat, amely a tömött füzérkékből, vagy kalászkákból áll. Ezeken belül található a virág, illetve a toklász, vagy a pelyva, a fajtától függően. A kis virágocskák zöldből lilába hajló színezetűek. A füzérkékek 2-5 virágocskát tartalmaznak. Amikor a virág szaporodásra kész, két kis apró pikkely megduzzad, és szétfeszíti a virágot, ami a porzót és a termőt kitett helyzetbe helyezi, ezzel elősegítve a megtermékenyítést.



**Termés (a mag):** Május és október között minden egyes virág termel egy magot.

**Levél:** A levéllemezek zöld színűek és sima felszínűek, csúcsos végződésűek és maximum 45 cm hosszúak. A levélhüvely végén található az akár 10 mm-es hosszúságú hasadozott nyelvél.



**Élőhely:** legelőkön, mezőkön, út mentén, partmenti sziklákon, bármilyen nyílt területen, sőt még szeméttelepeken is megél. Elhagyott füves területeken nagy kiterjedésű fűcsomókat alkot, bármilyen talajtípust elvisel.



## Az ebír további megnevezései:

Kutyaír, kutyaaperje, pörnye, ebüröm,

## Hogyan ismerjük fel



Az ebír azonnal felismerhető a füzérkékről, amelyek érett állapotban kinyílnak. Angol nevét, (kakastalp) erről a szétseprződő virágalakról kapta.

Sűrűn elhelyezkedő, kékeszöld, csónak alakú lapos leveleiről akkor is könnyen felismerhető, amikor éppen nem virágzik.

### A Legjobb időszak a felhasználásra

Nyáron a virágzó szalmaszárak többféleképp is használhatók. Szívószál, vagy síp is készíthető belőlük. A széles leveleket megfelelően az ujjaink közé szorítva, pedig akár dallamot is játszhatunk.

### Szár és tő

A lapított, gömbölyded levélhajtások szorosan egymás mellé tömörülnek. Gyakran az előző évek barna levelei is megtalálhatóak rajtuk, melyek aztán lebomlanak, és vastagabb rostokat hagynak maguk után a fűrtök között. A virágzárak elérhetik a 140 cm-es magasságot is.

## TÁPLÁLÉKLÁNC

A magokat megeszik a madarak. A leveleket a szarvasmarha, a birka és a szárnyasok. Az elszáradt levelek bekerülnek a talajba és komposztálódnak. A baglyok azokkal a kis emlősökkel táplálkoznak, amelyek a fűcsomókból készítik fészkeiket.

## HASONLÓ FAJOK:

A természetben sétálva sok fűfélével, perjefélével találkozunk, de egyikük sem téveszthető össze az ebírral, amelynek jellegzetes alakú virágzata és egybepréselt hajtásai megkülönböztetik őket a többi fajtól.

Jegyezzük meg, hogy a szélporozta perjefélék közé tartoznak a gabonák is: a búza, a rozs, az árpa, a kukorica és a rizs, valamint a bambuszfélek is.

Olvassuk el a tanítási segédletet a szélporozta növényekről.



# Növénytábla: csomós ebír – *Dactylis glomerata* L.

**Nevének eredete** – Latin (glomerata) és magyar (csomós) neve is arra a tulajdonságára utal, hogy virágjai a szár tetején tömött csoportokban helyezkednek el.

## Növénytani szótár (első rész)

**Szalmaszár**- A fűfélék merev szára, amely virágzásra képes

**Füzérke**- Egy kicsiny virág, amely a virágok csoportosulásának része. Jellemző a fűfélékre.

**Szárölelő szálal levél** -A fűfélék levele

**Ligula (Nyelvecske)**- Gallérszerű rész, amely körbeveszi a fűszálat, ott, ahol a levél ízesül.

**Kalász, füzér és buga** - több virágból álló csoportosulás- a fűfélék virágzattípusai

**Bibe**- A bibe a növény női ivarszervének része. A bibeszál végén helyezkedik el, hozzátapad a virágpor, majd a bibeszálon keresztül jut le a magházba

## Növénytani szótár (második rész)

**Virágzat** – Csoportokba rendeződő virágok összessége

**Szárcsomó (nódusz)**- a szár azon része, ahonnan a levelek erednek

**Fűcsomó**- egy helyről kiinduló, felfele szétálló füvek

**Ereztet**- A levélnek a tápanyagokat szállító üreges része, amely a levél szilárdságához és kiterüléséhez is hozzájárul

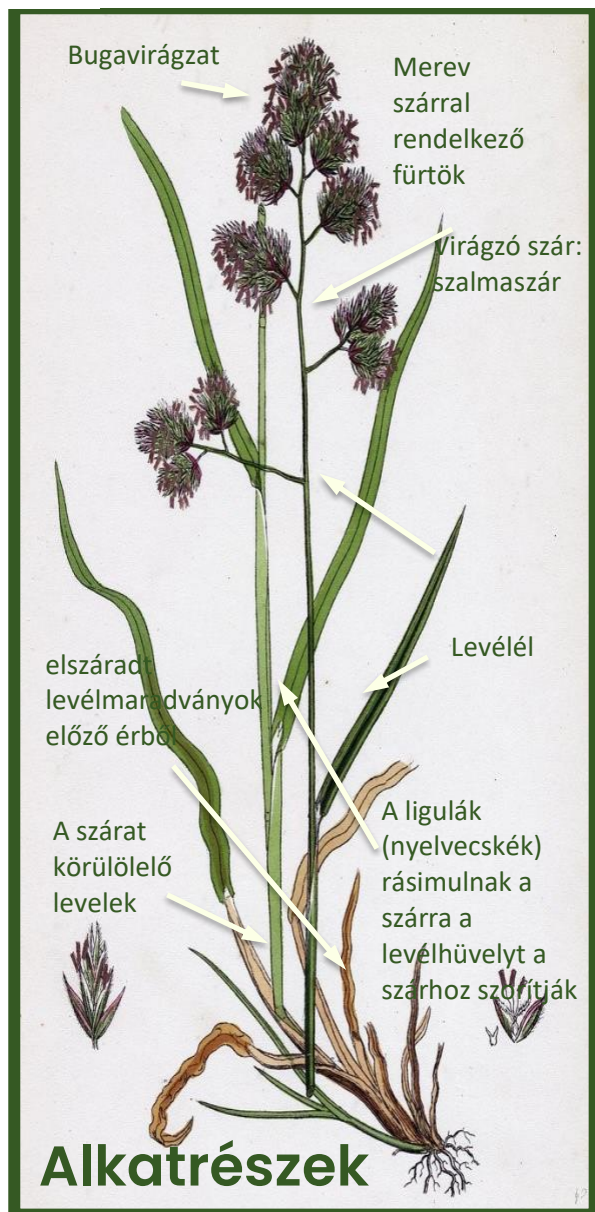
**Porzó**- A virág hímivarú része

**Virágpor vagy pollen**-Finomszemcsés por, amely a növény hímivarú részéből származik.

**Mag (szem)**- A fű csupasz magja



Figyeljük meg a perjeféléket, azok közül is a csomós ebírt egy virtuális túrán, a Pappus kisfilmek segítségével



## Felismerés:

A fűfélék minden esetben nóduszokkal (szárcsomókkal) tagolt, üreges szárral rendelkeznek. Ezekből a nóduszokból indul ki a levél, majd terjeszkedik felfelé és öleli körbe a szalmaszárat, mielőtt a szártól valamelyik oldal felé elváló éles levélle alakulna. A levelek ízesülési helyeinél a hártyszerű ligula (nyelvecske) helezkedik el, amely gallérként tartja távol a vizet a szártól, és tartja feszesen a levélhüvely elágazási pontját.

**Régóta ismert fajok:** A Selyem út és más kereskedelmi útvonalak kereskedői, akik a Távol-kelet és Európa között közlekedtek, évszázadokon keresztül gyűjtötték a magjait és magukat a növényeket

**Elterjedés** – Európában és a Brit szigeteken jóformán mindenütt megtalálható <https://www.gbif.org/species/2705308>.

**Természetvédelmi státus** (IUCN – Vörös lista).

A perjefélék széles elterjedt fajai közül egyik sem szerepel a veszélyeztetett fajok listáján.